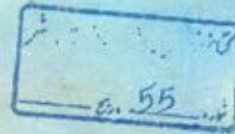




# محیط شناسی

مجموعه پژوهشهای محیط زیست



شماره ۱۵ : ویژه نامه تهران



مجموعه پژوهشهای محیط زیست

# مکان شهر تهران

مهندس احمد سعید نیا

## مقدمه

شهر تهران سخن بگوئیم، زیرا موقعیت ممتاز تهران به عنوان مرکز حکومتی کشور، تقریباً روشن است. چنانچه لرد کردن اظهار داشته است: آغار محمدخان قاجار با انتخاب این محل برای مرکز حکومت بصیرت عالی خود را نشان داده است. باتوجه به این که ویژگیهای مکان و فضای تهران و کیفیت محیط طبیعی آن از لحاظ منظر شهری کمتر مورد پژوهش قرار گرفته است. در این مقاله به برخی از جنبه های کلی ویژگیهای فضای مکان تهران اشاره می شود.

## فضای جغرافیایی تهران

منطقه تهران در پهنه ای بین دوادی کوه و کویر در دامنه جنوبی البرز گسترده شده است. پهنه تهران از سمت جنوب و جنوب غربی به دشت های هموار شهریار و ورامین گشوده می شود و در سمت شمال و شرق بوسیله کوهستان محصور شده است. حد طبیعی فضای جغرافیایی پهنه تهران هم در کوه و هم در دشت بوسیله دو رودخانه جاجرود و کرج مشخص می شود. این دو رودخانه کوهستان البرز مرکزی را در دیواره شمالی فضای تهران بطور عمیقی بریده و به سه قسمت جدا از هم تقسیم می کنند.

موضع و مکان طبیعی شهرهای یعنی جایی که شهر بر سطح آن مستقر می گردد، نخستین و موثرترین عامل در ساخت و یافت فیزیکی و در شکل و سیمای خارجی آن است. ایمنی طبیعی، دفاع جنگی، سلامت و صفای اقلیمی، جذابیت و مطلوبیت محیطی شهر وابسته به موضع و مکان آن است. چه بسیار شهرهایی که به علت دلکشائی مکان و مطبوعیت فضای طبیعی "ملك سليمان" و چه بسیار شهرها که به علت خشونت هوا و دلتنگی "فضا" رندان سکندر خوانده شده اند.<sup>(1)</sup>

مکان و موضع شهرها با موقعیت عمومی آنها در يك منطقه یا کشور فرق دارد.

مکان شهرها مربوط به ویژگیهای فضای طبیعی آنهاست. مانند شهری که بر دلتای پادانه رودخانه - ای مستقر شده باشد. مثال: ونیز و آبادان. یا شهری که در تنگه کوهستان قرار گرفته باشد، مانند ماکو، یا بر شیب تند پایکوه مانند: ماسوله و یا بر سطح دشت وسیع و همواری آرمیده باشد مانند: نیشابور یا بر پوره خلیج (بوشهر) و دهانه مرداب (انزلی) قرار گرفته باشد. این مکانها و توپوگرافی آنها مانند طوریکه بر کیفیت زیست محیطی آنها موثرند بر ساختار و سیمای کالبدی این شهرها نیز تاثیر نیر و مندی دارند.

هدف از این مقاله نشان دادن ویژگیهای مکان و فضای طبیعی شهر تهران به عنوان بستری برای گسترش فیزیکی و شکل دهنده سیمای طبیعی و کالبدی شهر می باشد. در اینجانبی خواهیم اراهمیت موقعیت عمومی

محیط شناسی

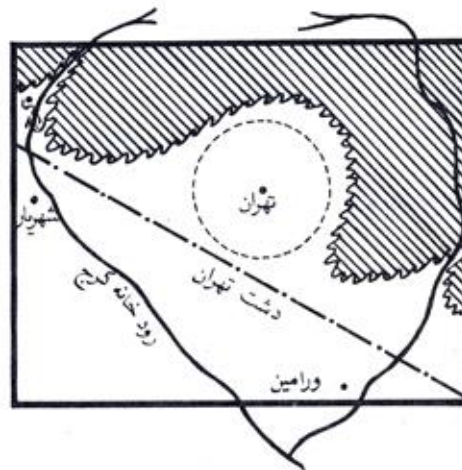
1- دلم اروحشت رندان سکندر (بیزد) بگرفت

رخت بر بندم و تاملک سلیمان (شیراز) بروم



کانون و سرچشمه دورودخانه جاجرود و کرج -  
 ارکوهستان "خرسنگ کوه" است که دبیزین و  
 شمشک در دوسوی دامنه های آن قرار دارند .  
 شاخه های این دورودارتوچال ، دماوند ، شهرستانک ،  
 میگون ، آهار ، گچسروارنگه سرچشمه می گیرند .  
 دشت های ورامین و شهریار را آبرفت این  
 دورودخانه تشکیل یافته و مزارع و باغات آنها  
 بوسیله این دورودآبیاری می شوند . این دو  
 رودخانه در نزدیکی ورامین به یکدیگر ملحق شده  
 و به سوی "مسيله" دریاچه فصلی واقع در کویر نمک  
 در جنوب شرقی تهران جاری می شوند .  
 (تصویر شماره ۱)

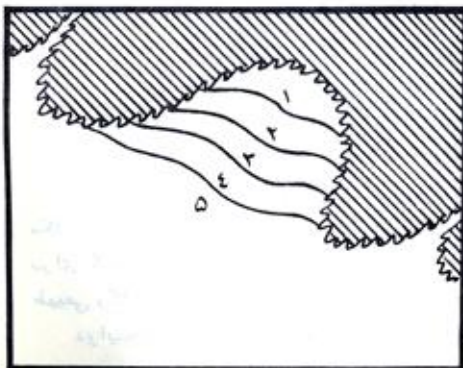
۱. فضای جغرافیائی تهران



منطقه دوم دامنه های البرز است که به تپه  
 ماهورهای پایکوهی منتهی می شود و دره های  
 کوهستانی در این دامنه ها تشکیل یافته اند دره  
 - هائی مانند اوین ، درکه ، نیاوران ، حصارک  
 ، سوهانک ، منطقه سوم جاشی است که شهر اصلی  
 تهران بر سطح آن مستقر شده است . خاکهای  
 این ناحیه شی توام با سنگ ریزه کم عمق  
 است . چهارمین منطقه دشت های هموار شهریار  
 و ورامین است که از خاکهای آهکی ورسی با  
 بافت بسیار ریز پوشیده شده است . این  
 اراضی حاصلخیز زمینهای کشاورزی منطقه  
 تهران را تشکیل می دهند .

مقطع شمالی - جنوبی پهنه تهران از نظر شیب  
 - بندی به پنج منطقه تقسیم می شود :  
 ۱) در دامنه کوهستان شمیرانات با شیب ۱۰ تا  
 ۱۵ درصد  
 ۲) از تجریش تا تپه های عباس آباد با شیب  
 متوسط ۵ تا ۲۰ درصد  
 ۳) از عباس آباد تا خیابان انقلاب (که محور  
 اصلی شرقی-غربی شهر تهران می باشد)  
 حدود ۲۰ درصد منطقه چهارم از خیابان انقلاب تا  
 نزدیکی ری که سطح اصلی تهران قدیم است با  
 شیب ۲۰ درصد و آوری تا ورامین با شیب بسیار  
 ملایم یک درصد تا کناره کویر امتداد می یابد .  
 (تصویر شماره ۲)

۲. شیب پهنه تهران



محیط شناسی

### توپوگرافی پهنه تهران

یک مقطع شمالی جنوبی از پهنه تهران چهار  
 منطقه از نظر مورفولوژی زمین نشان می دهد :  
 در بالاترین حد شمالی تهران ارتفاعات البرز  
 (کوهستان شمیرانات) به صورت یک توده سنگی  
 بسیار رفیع دیواره شمالی فضای تهران را تشکیل  
 می دهد . بلندترین قله این کوهستان توچال با  
 ۲۹۲۲ متر بر تمام فضای شهر و منطقه تهران مشرف  
 است .

شیب دشت تهران و جنس خاک و زمین شناسی آن باعث شده است که تمامی آبهای سطح - الارضی و تحت الارضی ناحیه به سمت دشت های جنوبی تهران جاری گردد. همین شرایط موجب توسعه زراعت و باغداری در نواحی جنوبی دشت تهران شده است. آب قنات تهران در محدوده معینی از خطوط شیب دشت، ظاهر می شده اند. شهر تهران از آغاز پیدایش خود به عنوان یک آبادی بزرگ و سپس یک شهر مدتها در پائین دست مادرچاه قنات، در موضع نخستین و خاستگاه اولین خودباقی ماند.

منطقه تهران یکی از نواحی زلزله خیز البرز مرکزی محسوب می شود. بزرگترین گسل فعال البرز مرکزی مشهور به گسل "مشا- فشم" در مناطق فیروزکوه، دماوند، ده مشا واقع در جنوب کردنه امامزاده هاشم، بیست اسکی آبدلی، لواسان، افجه، فشم تا شهرستانک ادامه می یابد.

یکی از شاخه های بزرگ این گسل بنام گسل شمال تهران در ناحیه لواسان از آن جدا شده و کاملاً در جهت شرقی - غربی از لشگرک و کردنه قوچک به نهاوران، شمیران و کهن امتداد می یابد. دنباله این گسل در حوالی شهر کرج نیز دیده می شود.

گسل دیگری که در منطقه تهران مشاهده می شود، گسلی است که از جنوب کهریزک عبور نموده پس از گذشتن از دشت ورامین در حاشیه جنوبی ارتفاعات کوه سرخ در دشت تهران

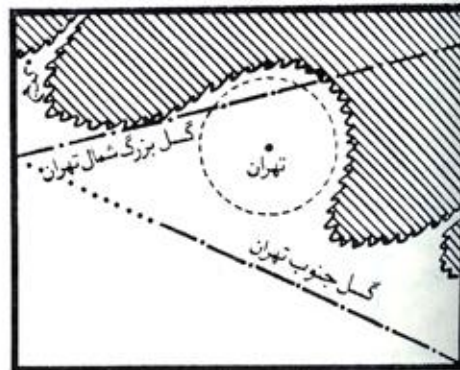
امتداد می یابد و پس از عبور از شرق منطقه شهریار در حوالی کرج به گسل شمال تهران متصل می شود. (تصویر شماره ۲) علاوه بر گسل های سه گانه یاد شده گسل های دیگری که دارای جهت مواری با جهت عمومی گسل های بزرگ می باشند در سطح دشت و پیاکوه تهران دیده می شود و وجود گسل های بزرگ و آتشفشان خاموش دماوند، تهران رانا ایمن می سازند.

### جریانات اقلیمی در فضای تهران

در ساخت کلی اقلیم تهران سه عامل کوه و کویر و بادهای مرطوب غربی موثرند. دو عامل کویر و بادهای غربی به نحو گسترده ای بر آب و هوای تهران تأثیر می گذارند. کوهستان البرز تعدیل کننده اقلیم مناطق دامنه ای و دره های کوهپایه ای است. میزان نفوذ بادهای غربی در فضای تهران و جریانهای کوهستان در فضای دشت هابدان پایه نیست که نقش منفی کویر رادروای تهران خفنی سازند.

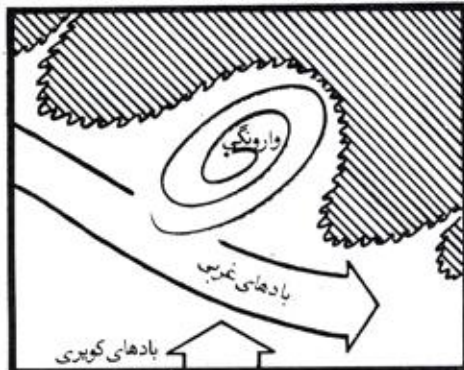
بادهای کویری در تابستان از جنوب شرقی از ناحیه مسیله به سوی تهران می ورنند و تنگنای کوهستانی فضای تهران به گونه ای است که تمام فضای آن را از گردوغبار می پوشاند. این بادهای بیشتر خشک و گاهی توام با توفان شن هستند. از ویژگی بادهای کویر، خشکی و غبار - آلودی آنهاست. (تصویر شماره ۴)

۳. گسل های بزرگ تهران



محیط شناسی

۴. جغرافیای اقلیمی در فضای تهران



۲

## خاستگاه نخستین شهر تهران

مکان نخستین آبادی و خاستگاه شهر تهران در داخل دشت هموار، به فاصله دوفرسنگ شمال شهرری قرار داشته است. مکانی که امروز محله - های قدیمی بازار، عودلاجان، سنگلج و ارگ، چاله میدان و چاله حصار یعنی بخش قدیمی شهر تهران و خاستگاه شهر را تشکیل می دهند. این محله مادر زمان سلطنت شاه طهماسب صفوی بوسیله ی باروئی محصور شد. فضای کالبدی شهر تهران در آن هنگام در داخل این حصار در حدود ۴ کیلومتر مربع بود. فضای کالبدی شهر تهران امروزه بیش از ۶۴۰ کیلومتر مربع می رسد. تمامی فضای بیرون از حصار شهر در آن هنگام دهات، باغات و مزارع بود. اکنون تقریباً تمامی آنها به زیرپوشش ساختمان شهر رفته اند، شهر تهران تا سال ۱۳۲۵ هـ. ش. ۱۲۰۰ هکتار وسعت داشت. در آن هنگام تمامی اراضی ارتهران تاری و تمام نواحی جنوب و غرب و شرق (تادوشان تپه) از بیگ و مزرعه پوشیده بوده است. تمام اراضی بیسن

بادهای کوهستان بصورت نزول کننده از دره های خنک به سوی دشت های گرم جریان می یابند و در بالای سطح شهر به بادهای گرم بیابانی ملحق می شوند. این بادهای جریانهای کندی از هوا هستند که در شب و روز بین کوه و دشت آمده و خفیف جریان می یابند. نسیم لطیف و خنکی که از شبانگاه تا بامداد از کوه به دشت می ورد، زندگی را در عرصه های شمالی تهران مطبوع می سازد. آبادهای متعددی که در دره ها و دهانه دره ها در کنار نهرهای جاری از کوهستان قرار گرفته اند بیلاهای قدیمی و تفرجگاههای موجود شهر تهران را تشکیل می دهند. نقش تعدیل کننده کوهستان البرز در اقلیم نواحی پایکوهی رامی توان از ارقام مربوطه به درجه حرارت و میزان بارندگی در سه ناحیه شمیران، تهران و ری بر حسب شرایط توپوگرافی و ارتفاع مشاهده نمود. این ارقام نشان می دهند که در شمیران هوای معتدل تر و بارندگی بیشتر و در شهری هوا گرم تر و بارندگی کمتر از تهسیران است.

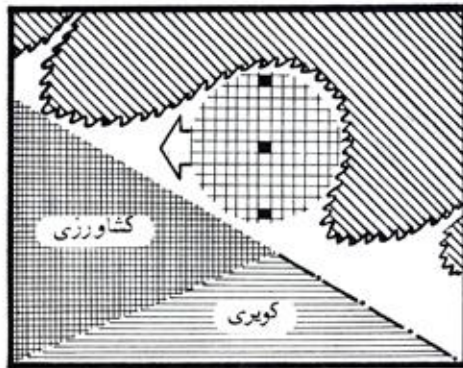
جدول شماره ۱- میزان درجه حرارت و بارندگی در پهنه تهران بر حسب نقاط مختلف

ری	تهران	شمیران	
۳۰	۲۹	۲۲	میانگین درجه حرارت سالانه C
۴۲	۴۲	۳۶	حداکثر درجه حرارت سالانه C
-۵	-۶	-۱۷	حداقل درجه حرارت سالانه C
۴۲	۴۲	۱۰۴	میزان بارندگی سالانه $mm^2$



گسترش فیزیکی شهر بوجود می آورد. در حالیکه سمت جنوب و غرب در سطح دشت تهران فضای کافی و گسترده ای برای توسعه شهر وجود دارد و هیچ مانع فیزیکی در پیش روی گسترش آن - نیست، لیکن به علت کویری شدن شرایط هوا، وستی خاک در جنوب غربی، توسعه شهر به این دو سوم محدود می گردد. (تصویر شماره ۵)

#### ۵. گسترش فیزیکی شهر تهران



#### سیمای طبیعی و کالبدی تهران

هر شهرداری سیمای است که از نحوه ترکیب عوامل طبیعی و مصنوعی بایکدیگر شکل می گیرد. در شکل گیری سیمای کلی یک شهر و بخش های مختلف آن علاوه بر عوامل طبیعی و کالبدی، عوامل تاریخی، فرهنگی و اجتماعی نیز نقش دارند. تجزیه و تحلیل سیمای کالبدی شهرها به خصوص شهری مانند تهران، کار بسیار حساس و پیچیده ای است. در اینجا قصد چگونگی تحلیل نیست، بلکه مراد نشان دادن عناصر مهم طبیعی مکان و فضای جغرافیایی تهران است. سیمای طبیعی شهرها بیش از هر چیز تحت تاثیر شکل و فرم زمین است. فرم زمین بصورت پستی و بلندی، فرازونشیب و جنس زمین مانند سنگ و صخره و خاک و رنگ زمین عامل مهمی در چهره شهرهاستند. پس از فرم زمین، آب به صورت رود، جویبار و دریا و پوشش گیاهان به

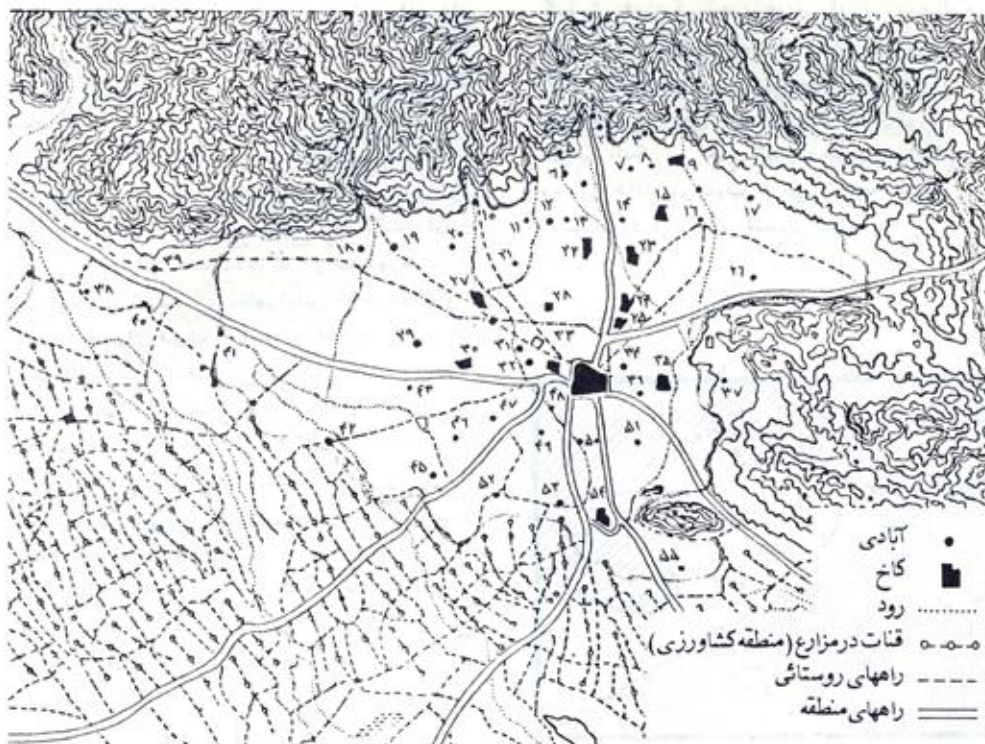
شمیران تا تهران اراضی لم یزرع و تپه ماهورهای عربان عباس آباد، بوسف آباد، وحسن آباد تشکیل می شد. لیکن در دامنه های البرز و ارتفاعات شمیرانات به علت جریان نهرها و لطافت هوا، آبادیهای بیلاقی متعددی وجود داشت مانند سوهانک، اراج، ارکل، شادآباد، نیساوران، چماران، چیدر، دراشیب، امامزاده قاسم، اوین، درکه، فرح زاد، حصارک که از آب نهرها مشروب می شدند. در مظهر اولین قنوات پایکوه البرز آبادیهای قلعهک، نارمک، قنات کوثر، ونک، بونک، وکن مستقر شده بودند. از آب همیسن قنوات دمها باغ اعیانی و کاخ سلطنتی در این ناحیه احداث شده بود.

تعداد آبادیهای که در پهنه تهران و در پایکوه البرز به تدریج به زیر پوشش ساختمانهای شهری رفته اند به ۱۷۷ آبادی می رسد که ۱۲ آبادی آن - باغ و کاخ بیلاقی بوده اند مانند: قصر (قصر)، عشرت آباد، سلطنت آباد، صاحبقرانیه، باغ فردوس، فرح آباد، جلالیه، حشمتیه، داودیه، سلیمانیه، امجدیه و سعدآباد و ۱۶۵ آبادی دیگر روستاهای کشاورزی بوده اند. از این تعداد ۲۰ روستا جزو ناحیه شمیرانات، ۲۵ روستا جزو حومه تهران، ۵ روستا در بخش کن و ۵ روستا در دهستان غار شهری بوده اند. (نقشه شماره ۱)

#### گسترش فیزیکی شهر تهران

منطقه شهری تهران در داخل فضای جغرافیایی خود از جاذبه و تا کرچ و در جنوب تا اورامیسن و شهریار و در شمال در دامنه ارتفاعات البرز گسترش یافته است. و بخش هایی از آن به درون دره های بیلاقی داخل کوهستان نیز نفوذ کرده است.

شهر تهران تا منتهی الیه دامنه های البرز تا ارتفاع ۱۸۰۰ متری در شمال توسعه یافته است. کوهستان البرز که طی سی سال اخیر شهر را به سوی خود جذب نموده است مانند دیواره ای هلالی شکل فضای جغرافیایی تهران را محصور می کند و از ارتفاع ۱۸۰۰ متری به علت شیب زیاد و تنگناهای کوهستانی مانع بسیار سختی در سمت شمال و شرق (شمال شرقی) در مقابل



نقشه شماره ۱. توپوگرافی منطقه شهری تهران

آبادیها و کاخهای حومه تهران در دوره قاجار که اکنون به پیکر شهر تهران پیوسته است.

- ۱- دربند ۲- تجریش ۳- نیاوران ۴- دارآباد ۵- درکه ۶- اویسن ۷- دراشیب ۸- چیدر ۹- لویزان
- ۱۰- فرحزاد ۱۱- پونک ۱۲- خورویسن ۱۳- ونک ۱۴- قلعهک ۱۵- دروس ۱۶- نارمک ۱۷- قنات کوثر ۱۸-
- لنسر ۱۹- کن ۲۰- باغ فیض ۲۱- حسن آباد ۲۲- امیرآباد ۲۳- قصر قجسر ۲۴- حشمتیه ۲۵- عشرت
- آباد ۲۶- حکیمیه ۲۷- طرشت ۲۸- جمشیدآباد ۲۹- جی ۳۰- امام زاده حسن ۳۱- اکبرآباد ۳۲- بریانک
- ۳۳- باغشاه ۳۴- دولاب ۳۵- اصفهانک ۳۶- نجف آباد ۳۷- قصر فیروزه ۳۸- کاروانسرا سنگی
- ۳۹- ورداورد ۴۰- قلعه حسن خان ۴۱- چیتگر ۴۲- سفنارد ۴۳- سرآسیاب ۴۴- یافت آباد ۴۵- عادل آباد
- ۴۶- اسماعیل آباد ۴۷- نعمت آباد ۴۸- قلعه مرغی ۴۹- خانی آباد ۵۰- علی آباد ۵۱- دولت آباد ۵۲-
- خلاذیل ۵۳- اندرمان ۵۴- شهرری ۵۵- امین آباد



کوه بی بی شهر بانو با ارتفاع ۱۵۰۰ متر در منتهی الیه جنوب شرقی تهران دیده می شود. در شمال شرق شهر تهران در پس سلسله ای از کوهها، قله<sup>۱</sup> مخروطی بسیار رفیع دماوند با ۵۶۷۱ متر بر تمام فضای شهر و منطقه تهران اشراف دارد. (تصویر شماره ۶)

در فضای طبیعی تهران جریان آب و رودخانه مهمی وجود ندارد، نهرها و جویبارهای کوهستانی آمیختگی عناصر کوه و باغ و ساختمان سیمای کلی و عمومی شهر تهران را می سازد. این عناصر در تصویرهایی که برخی از سیاحان اروپائی در قرن گذشته از سیمای کلی تهران ترسیم کرده اند به وضوح نشان داده شده است. در این تصاویر کوه البرز با قله ی دماوند به عنوان زمینسه ی اصلی در افق شهر قرار دارند و باغات و قلمستانها بین شهر و کوه مشاهده می شود.

نهرهای سرخه حصار و کن در داخل دشت تبدیل به مسیل های خشک می شوند، نهرهای درینسد، دارآباد و فرح زاد و سرانجام در داخل شهر به مجاری فاضلاب می پیوندند و هیچکدام نقش مثبتی در سیمای طبیعی شهربانوی ندارند.

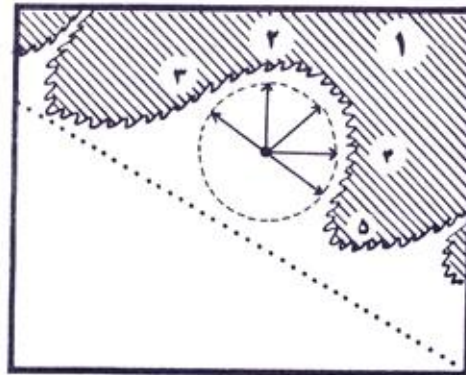
پس از کوهستان باغات و فضاهای سبز در پایکوهها مهمترین عنصر طبیعی در چشم انداز شمالی شهر به شمار می رود. در منظره ی هوآشی

صورت جنگل و باغ و بیشه عناصر مهم منظر طبیعی شهرها را تشکیل می دهند. این عناصر به علت کمی آنها در فضای مصنوع شهرها ارزش حیاتی و روانسی بسیار نبروند در ادراک فضا و مکان شهر دارند. به همین لحاظ شناخت عناصر طبیعی در منظر شهرها از عوامل مهم طراحی محسوب می شود.

کوهی که شهر تهران را از جانب شمال و سپس شرق احاطه کرده است، مهمترین عنصر مشخصه ی فضای تهران است. کوهستان البرز زمینسه اصلی منظر طبیعی و خط مشخص افق شمالی منطقه تهران می باشد. ساخت سازه های شهری اکنون تا منتهی الیه دامنه های پیشکوههای البرز مانند امام زاده قاسم، جماران، دارآباد، ولنجک و فرح زاد بالا رفته است.

تپه ماهورهای دامنه ی جنوبی تر البرز مانند: تپه های لویزان، قیطریه، الهیومانیه و قدری جنوب تر از آنها تپه ماهورهای عباس آباد، یوسف آباد، امیرآباد و حسن آباد، اراضی برجسته ای با فرادوشیب هستند که شهر بطور جسته و گریخته بر فراز آنها ساخته شده و سیمای مشخصی یافته است.

در افق شرقی شهر تهران کوههای دوشان تپه و سرخه حصار قرار گرفته اند که بلندترین نقطه آن قله سه پایه ۲۲۰۰ متر ارتفاع دارد.



۶. جهات دید بصری کوهستان در تهران

۱. دماوند، ۲. توچال، ۳. فرح زاد، ۴. سرخه حصار، ۵. بی بی شهر.

بانو



تهران محوطه های گسترده ای در دامنه البرز در نواحی نیاوران، اقدسیه، مقصدیک، الهیه، قلهک، ونک مشاهده می شود.

آمیختگی عناصر کوه و باغ و ساختمان سیمای کلی و عمومی شهر تهران را می سازد. این عناصر در تصویرهایی که برخی از سیاحان اروپائی در قرن گذشته از سیمای کلی تهران ترسیم کرده اند به وضوح نشان داده شده است. در این تصاویر کوه البرز با قله ای دماوند به عنوان زمینهای اصلی در افق شهر قرار دارند و باغات و قلستانها بین شهر و کوه مشاهده می شود.

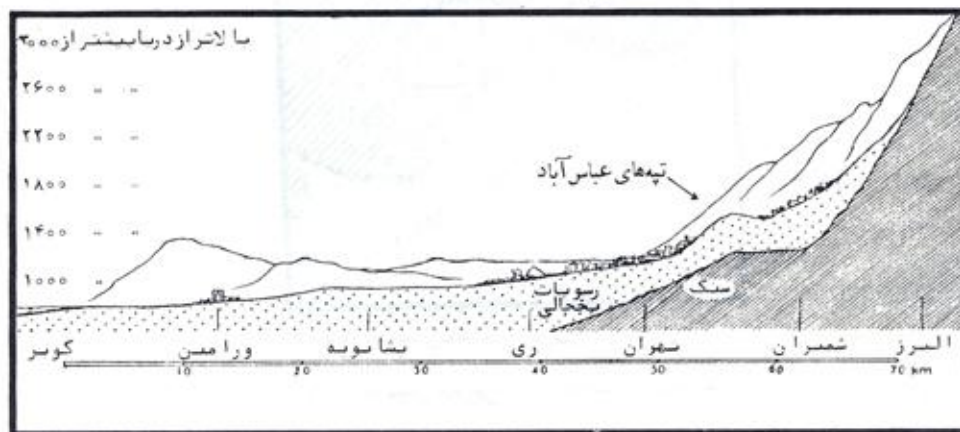
هر چند امروزه آلودگی هوا چهره شهر را کدر و خاکستری ساخته و نیمرخ البرز همیشه درهاله ای از غبار و دود پنهان است، معهدا کوهستان در روزهای صاف خط اصلی افق شمالی تهران را تشکیل می دهد و در انتهای اغلب خیابانهای شهر قله توجال و دماوند دیده می شود. (تصویر شماره ۷)

قله توجال و آبشاری که از آن در دل کوه جاری می شود در تمام طول مسیر خیابان ولیعصر مشاهده می شود. این خیابان مهمترین محور شمالی - جنوبی شهر تهران است که بار دیفد درختان به هم پیوسته کانال سبزی را بوجود می آورد. قله توجال در جاده قدیم شمیران و همچنین از خیابان لاله زار قدیم توسط ناظران مشاهده

می شده است و اکنون هم غلیظ هم هوای آلوده دیده می شود.

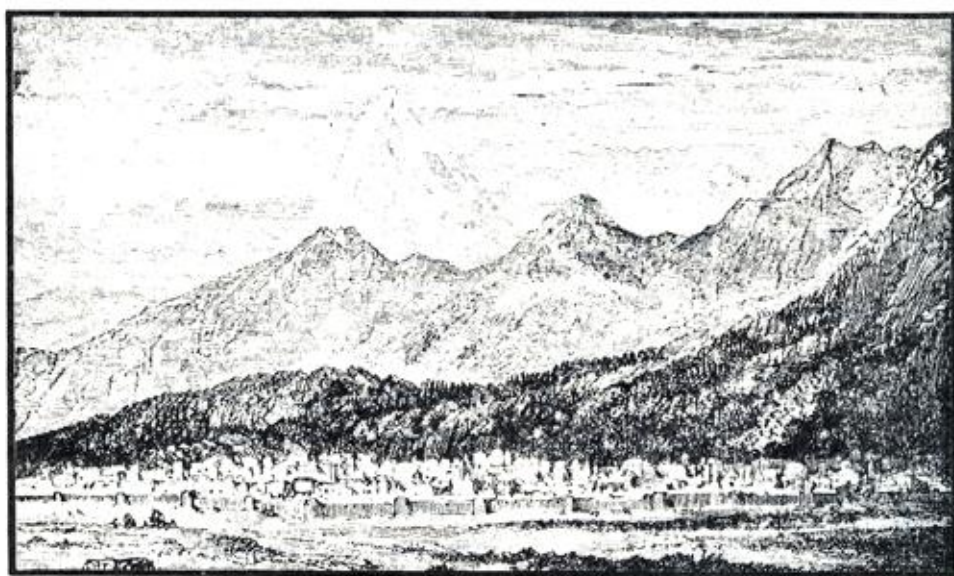
در روزهای صاف در افق شرقی خیابان انقلاب که مهمترین محور شرقی - غربی تهران است قله ی سه پایه کوه سرخه حصار به چشم می خورد. در امتداد خیابان دماوند که ادامه ی خیابان انقلاب به طرف شمال شرق است کوه دماوند جلوه گری می کند. منظره شکوهمند دماوند از خیابانهای بلوار کشاورز و فاطمی و خیابان قزوین که روبه سوی شمال شرقی دارند قابل رویت است. شبکه بندی خیابانهای شهر تهران که اغلب شمالی - جنوبی و شرقی - غربی و در برخی نواحی به علت شیب زمین جنوب شرق، شمال غرب می باشد، به ندرت امکان مشاهده ی دماوند را فراهم می آورد: از تپانهای جدید داخل شهر تهران با جهت گیریهای مختلف در حین حرکت مناظر متنوعی از کوهستان البرز و به خصوص دماوند را در معرض دید قرار می دهند. مناظر بدیع کوهستان و قله رفیع و شکیل آن که در تمام رستمان از برف پوشیده اند بارنگها و حالت ها و جلوه های مختلف از عوامل مشخصه فضای طبیعی شهر تهران است که لازم است در طراحی محیطی و طراحی شهری تهران شناسائی شده و مورد استفاده قرار گیرند.

۷. مقطع شمالی - جنوبی از منطقه تهران





۸. منظره توجال در شمال تهران در قرن نوزدهم (نقاشی از کمال الملک)



۹. منظره دماوند در شمال شرق تهران در قرن نوزدهم

مجموعه شناسی

## نتیجه‌گیری (روابط بین ویژگیهای مکان و کیفیت محیطی شهر تهران)

وتعداد زیادی اردعات و آبادهای پیرامون شهر تهران به علت گسترش فیزیکی شهر به ریز-ساخت و سازه‌های وسیع رفته و از هر سو محدود شده است. از سوی شمال و شرق ارتفاعات کوهستان البرز و سرخه حصار، از سوی جنوب اراضی کشاورزی و بالا آمدن آبهای زیرزمینی، هم‌چنین اراضی جنوب غرب تهران از نظر مقاومت خاک بشدت ضعیف است در حالی که بهترین اراضی در این ناحیه قرار دارد. دشواریهای توسعه فیزیکی شهر تهران از هر سو به تدریج شهر را به سوی غرب و کرج هدایت نموده است.

شهر تهران در پهنه ای بین کوه و کوی-س-استقرار یافته است. آبهای سطحی دامنه‌های کوه‌های البرز به سمت جنوب هدایت می‌شود و امتداد عمومی جریان بادهای غربی با جهت کلی کوه‌های البرز تقریباً موازی است. فرم کوهستان البرز در این ناحیه بصورت هلالی شکل است و تهران در داخل این هلال توسعه یافته و از معرض بادهای غربی دور مانده است. کوه‌ها در سمت غرب تهران تا کرج قدری به طرف جنوب متمایل می‌گردد و همین تمایل سبب انحراف وزشهای سطحی اردامنه کوهستان به سوی نواحی جنوبی دشت تهران می‌شود. به همین علت باد در دشت شهر را در جهت شمال غربی به دامنه کوهستان سرعت بیشتری می‌یابد.

نحوه قرارگیری کوه‌های اطراف تهران و استقرار شهر در فضای هلالی شکل کوه‌ها مانع موشی در برابر نفوذ جریان بادهای غربی به درون فضای شهر شده و هوای تهران نسبت به دشت‌های مجاور خود از سکون بیشتری برخوردار می‌گردد. عدم تحرک هوا به ویژه در زمستان و در هنگام "اینورژن" باعث انباشتگی شدید آلودگی‌ها در تنگنای کوهستان شرق تهران می‌شود.

دره‌های کوهستان البرز که در واقع ریه‌های تنفسی شهر محسوب می‌شوند با جویبارهایی که از چشمه‌سارهای درون کوه جریان می‌یابد بی‌یلاق‌های شمال شهر تهران را بوجود آورده‌اند. دشت جنوبی تهران از آب‌رفت‌های رودخانه‌های کرج و جاجرود بوجود آمده است که در اراضی کشتزارها و روستاهای متعددی پراکنده است این اراضی از سمت جنوب بوسیله کویرو از سمت شمال بوسیله کوهستان البرز محدود می‌گردد.

متأسفانه طی نیم قرن گذشته بخش عمده‌ای از اراضی کشاورزی جنوب و بی‌یلاق‌ها و باغ‌های شمال

### منابع

- ۱- جغرافیای کامل ایران، ۱۳۶۶. وزارت آموزش و پرورش.
- ۲- طرح جامع تهران، ۱۳۴۹. مهندسین مشاور فرمانفرماییان.
- ۳- طرح اجرایی تهران، ۱۳۵۰. مؤسسه بین‌المللی دوکیسادیس.
- 4-Bahrambeygui, H. 1977. Tehran, Sahab Books.
- ۵- کریمی‌ان، ح. ۱۳۵۰. تهران در گذشته و حال. دانشگاه ملی ایران.
- ۶- کسائی، م. ۱۳۶۲. اقلیم و معماری. شرکت خانه سازی ایران.